

目錄

資料庫簡介	2
訪問資料庫	2
簡體和繁體中文的對比	3
檢索提示	4
檢索指南	4
• 查找圖像+文字檔	
• 查看完整目錄	
• 快速檢索	
• 高級檢索	
圖書介面	9
• 介面功能概述	
• 從“圖像+文本”檔複製/粘貼文本	
• 圖書目錄	
我的书架	13
• 註冊	
• 登錄	
中繼資料介面	17
術語的一般定義	18
其他有用的資源	18

資料庫簡介

中國綜合方志庫 (CCG) 由 East View 會將其整合到未來資料庫的更新中，收錄 1229-1949 年間跨越 8 個世紀的近 7,000 種方志、共 10 萬卷。CCG 可能是多方面瞭解和研究中國最豐富的單一資源，涉及政治歷史、文學、宗教、以及名人傳記，文化、經濟發展多個領域，當然還包括地理和自然歷史。

關於文本文檔的注意事項：**CCG** 約有一半數量的方志同時提供圖像和全文文本。提供文本的方志中，由於一部分原稿用難以識別的篆書或草書撰寫，或是地圖以及手繪的內容，全文轉換中可能會出現少量的文字缺失。經檢查，我們發現這只涉及總數量 185 萬頁中很少的一部分。如果中國國家圖書館後期提供新的文字檔，改善文字轉換問題，公司會將其整合到資料庫未來的更新中。

如需瞭解哪些方志提供全文文本，請見第 5 頁關於全文和圖像檢索。如需瞭解提供全文文本的方志清單，請參考我們的**中國綜合方志庫書單**：<http://www.eastview.com/Files/CCGTitleList.xls>。

如有任何問題，請聯繫 online@eastview.com 。

訪問資料庫

訪問位址：<https://ccg.eastview.com/>

通過機構訂閱的讀者在授權的 IP 範圍內，可以在我的書架保存選定的方志，後期可直接訪問參考。該功能方便讓研究人員通過個性化訪問來跟蹤之前選定的方志。

要瞭解您是否通過已訂閱機構的授權 IP 位址訪問，您在右上角可以查看您所在機構的名稱。



請轉到第 13 頁瞭解如何使用此功能。

簡體和繁體中文的對比

資料庫一個重要的優勢就是同時支持簡體和繁體中文檢索。無論是簡體還是繁體，都會返回所對應的結果。

例如：檢索時輸入中文簡體“东”會返回包含繁體“東”的結果。



282 條記錄

#	書名/卷名	版本類型	版本	格式
1	東陵工程處堂片簿：1 / (清)東陵工程處編	抄本	清光緒30-31年(1904-1905)	圖像
2	山東省河務行政沿習利弊報告書：1 / 山東調查局編輯	石印本	清宣統2年(1910)	圖像
3	[民國]廣東通志：60 / 鄒魯修；溫廷敬等纂	稿本	1987	圖像
4	山東考古錄一卷：33 / [清]龐炎武撰	刻本	清光緒8年(1882)	圖像
5	滬上南川都臺浦河工案牘：1 / 上海浦東塘工善後局輯	鉛印本	清宣統元年(1909)	圖像
6	東遊日記：1 / 李光勳撰	鉛印本	清宣統2年(1910)	圖像
7	東遊日記：1 / (清)王韜撰	鉛印本	日本明治12-13年(1879-1880)	圖像
8	[東遊日記]：1 / 東遊日記(普通古籍) / 左湘蓮撰	抄本	清末(1851-1911)	圖像
9	東遊紀程：1 / 東遊紀程(普通古籍) / (清)朱綬撰	刻本	清光緒25年(1899)	圖像

檢索提示

點擊檢索框後面的問號可以獲得怎樣在資料庫裡進行檢索的指導。

快速搜索 高級檢索

題錄

?

檢索建議

- 用繁體或簡體中文檢索
- 精確詞句檢索
- 全字段檢索

選擇全字段檢索時，會在書名、著者、卷數、版本、出版地和版本類型這些字段裏進行檢索，但不包括文本。
所有空格會視成邏輯符OR。比如檢索“三吳舊 1915”將返回包含“三吳舊”或“1915”的結果，很多版本里包含年代，有些結果將包含“三吳舊”，而同時包含兩個詞的將排在結果最前面。
例如：三吳舊 1915

- 邏輯操作符
- 括號

如需其他幫助，請點擊這裏查看我們的使用幫助文檔。

檢索指南

查找圖像+文字檔

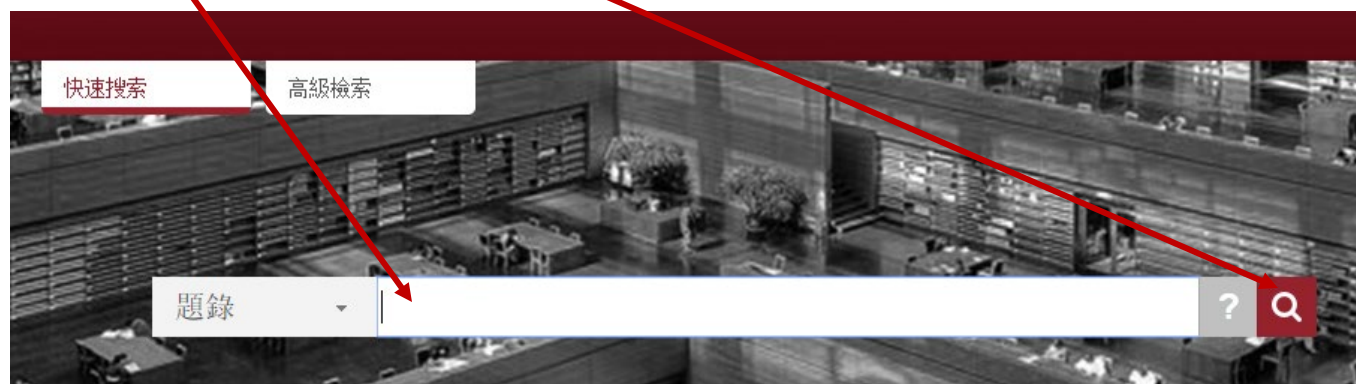
中國綜合方志庫約有一半數量的方志同時提供圖像和全文文本，如需瞭解全文文本的方志清單，請參考我們的總書單：<http://www.eastview.com/Files/CCGTitleList.xls>。

或者從檢索介面，通過查看**格式**一欄，區分哪些方志是同時提供圖像和全文的。您可進一步瞭解如何在資料庫裡進行全文檢索或下載全文內容。

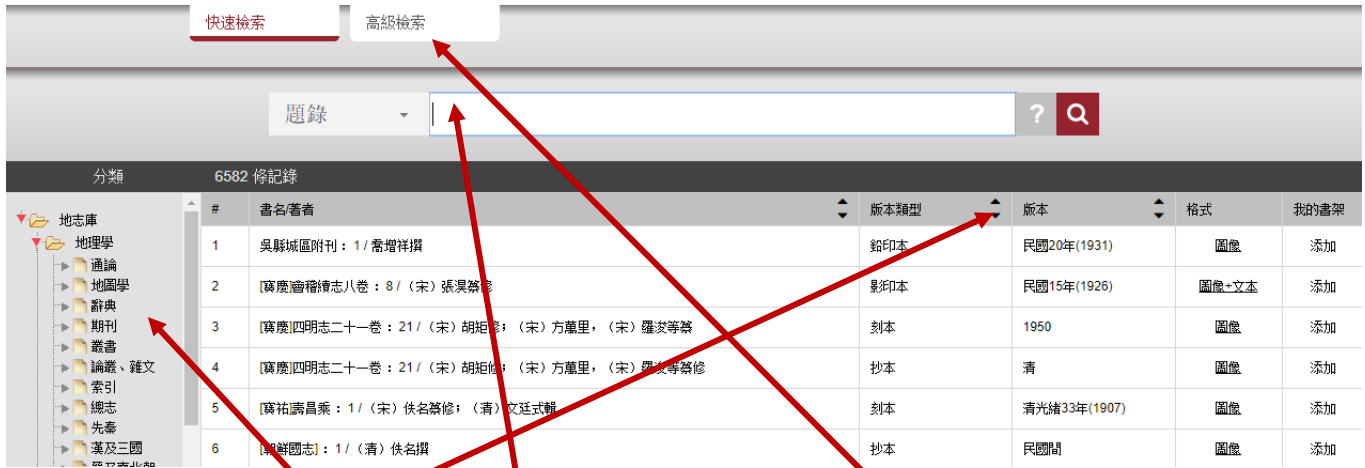


查看完整目錄

如果檢索框內保持空白，不輸入任何檢索詞，點擊檢索按鈕，將會列出資料庫的所有方志。以下檢索框為空，然後點擊檢索按鈕（放大鏡標識）



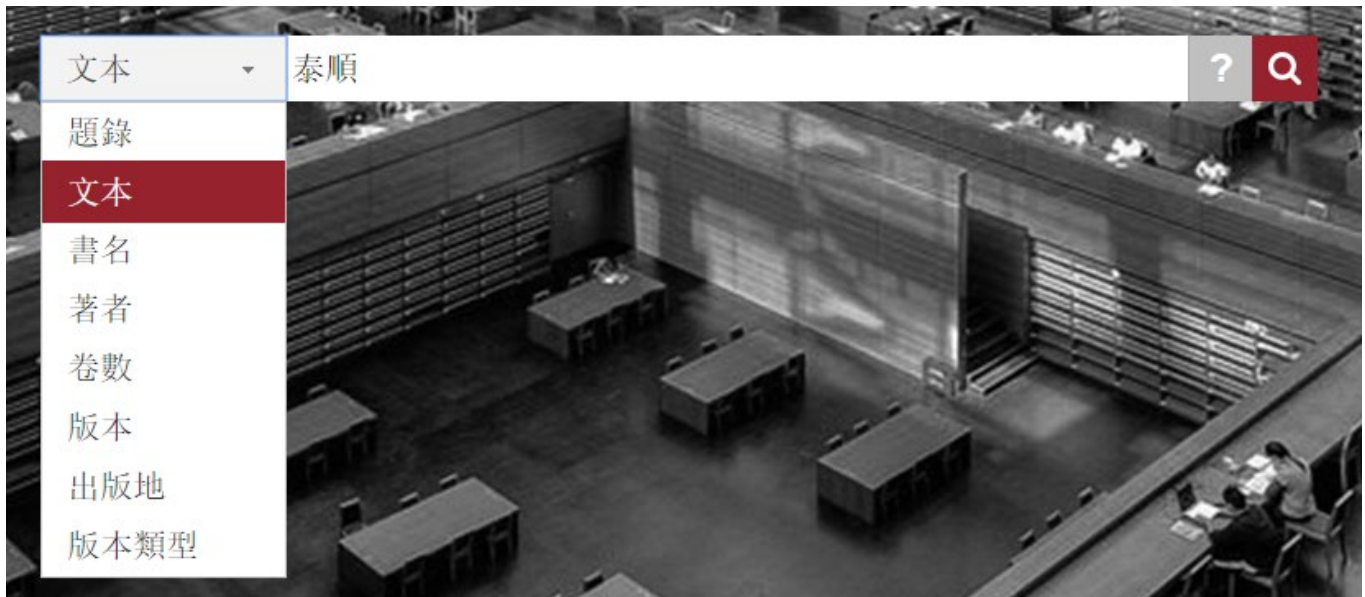
結果顯示如圖：



從這裡，您可以瀏覽各類別，在快速檢索框內輸入文字，點擊高級檢索按鈕同時查找多個關鍵字，或點擊箭頭對結果進行排序。

快速檢索

使用快速搜索，點擊箭頭從下拉式功能表中選擇以下欄位：題錄、全文、書名、編者、卷目、版本、出版地點或版本類型。在空白框內輸入您要搜索的詞，然後點擊檢索按鈕。



在“全文”和“書名”中檢索會得到不同的結果。下面舉例說明：

任務 1： 如果需要檢索縣的地方志，在檢索框裡輸入（Taishun），下面的截圖顯示的是在“全文”裡檢索的結果，查詢的關鍵字在**摘錄**那一欄裡出現時將突出顯示。

文本 泰順 ? Q

分類 1105 條記錄- 文本和高級檢索不能排序

分類	#	書名著者	摘要	版本類型	版本	格式	我的書架
地志庫	1	[乾隆]溫州府志三十卷卷首一卷 / (清) 李琬修; (清) 齊召南, (清) 汪沅纂	建置記一《 泰順縣志 》教一論殿相照一 增城記一《 泰順縣志		清同治4年 (1865)	圖檔+文本	添加
地理學	2	[雍正]泰順縣志十卷卷首一卷 / (清) 朱國源修; (清) 朱廷瑋纂	首雍正七年己酉孟冬月之吉 文林郎知 泰順縣 事加一級上海朱 國源丹臺		清雍正7年 (1729)	圖檔+文本	添加
通論	3	[光緒]處州府志三十卷卷首一卷卷末一卷 / (清) 潘紹論修; (清) 周榮椿等纂	銅龍首開可過 泰順 青田之衝青草隘足以載壽甯 雙峯之冠崇貞一志一嵩流阻險 羣峯插天青田上游關門 門戶一縣		清光緒3年 (1877)	圖檔+文本	添加
地圖學	4	[雍正]輿修浙江通志二百八十卷卷首三卷 / (清) 李衛等修; (清) 沈翼機, (清) 傅王露等纂	一永嘉密一印寺一 一 泰順縣 一 唐進士陶希憲 《 泰順縣志 》在西隅 陶家埠喬宇遷於 婺州人長慶辛	浙江書局	清光緒25年 (1899)	圖檔+文本	添加
辭典	5	[雍正]輿修浙江通志二百八十卷卷首三卷 / (清) 李衛等修; (清) 沈翼機, (清) 傅王露等纂	豐院記一《南雁蕩志》刑部一尚書周坦撰一 建置記一《 泰順縣志 》教一論殿相 撰一 新建城垣記一《 泰順縣	浙江書局	清光緒25年 (1899)	圖檔+文本	添加

與之相對應的，如果在“書名”裡檢索，那麼檢索的關鍵字將在書名/著者一欄下的內容裡突出顯示。

書名 泰順 ? Q

分類 2 條記錄

#	書名著者	版本類型	版本	格式	我的書架
1	[光緒] 泰順 分疆錄十二卷卷首一卷 : 13 / (清) 林鶴纂修; (清) 林用霖續纂修	刻本	清光緒4年(1878)	圖檔+文本	添加
2	[雍正] 泰順縣志 十卷卷首一卷 : 10 / (清) 朱國源修; (清) 朱廷瑋纂	刻本	清雍正7年(1729)	圖檔+文本	添加

回答任務 1： 在書名欄位裡檢索效率更高。從檢索結果頁面我們可以看到縣的地方志可能並不一定叫縣志，因此關鍵字選擇 [Taishun]比縣/泰順縣 [Taishun xian]會更好。

快速檢索一次只能選擇一個欄位進行檢索，使用**高級檢索**可以同時檢索多個欄位。

高級檢索

在**高級檢索**裡，您可以選擇兩個或更多檢索標準同時檢索。選擇全文、著者、卷數、版本、書名、出版地、和版本類型的任意欄位組合。



在檢索框中輸入您要搜索的關鍵字，然後點擊**檢索**按鈕。與快速搜索一樣，如果檢索欄位裡沒有輸入內容，檢索結果將列出所有方志。

基於快速檢索的示例（任務 1），以下是另一個例子：

任務 2：怎麼一次搜索多個關鍵字？我想找位於縣的古橋。

在高級檢索頁面，在**文本**框中輸入橋，在**書名**框中輸入 [Taishun]（將範圍縮小為縣的地方志，如我們在任務 1 中看到的那樣），點擊**檢索**。



通過這樣做，檢索結果將列出所有書名中包含縣的地方志，並在書名/著者欄中突出顯示，同時在文本中包含橋，在摘要一欄中突出顯示。

93 條記錄- 文本和高級檢索不能排序							
#	書名著者	摘要	版本類型	版本	格式	我的書架	
1	雍正 漆 縣志十卷卷首一卷：10 / (清) 朱國源修；(清) 朱廷琦纂	歙州橋 葉瑞洋橋 石墩橋 俱五都一 西坑橋 錦溪橋 南溪橋 溪東橋 明隆慶庚午知縣王克家建 北溪橋		清雍正7年 (1729)	圖像 + 文本	添加	
2	雍正 漆 縣志十卷卷首一卷：10 / (清) 朱國源修；(清) 朱廷琦纂	在八都 鳳翔古鎮 在仙居橋內		清雍正7年 (1729)	圖像 + 文本	添加	
3	[光緒 漆 分疆錄十二卷卷首一卷：13 / (清) 林鶴纂修；(清) 林用霖續纂修	橋一邑紳陶一廷範建一迴瀾橋一在一都地村百念渡光緒年間...里人陶鴻年鶴年承祖父遺命一 一重建...有記一藥	羅陽林氏望山堂	清光緒4年 (1878)	圖像 + 文本	添加	
4	雍正 漆 縣志十卷卷首一卷：10 / (清) 朱國源修；(清) 朱廷琦纂	鎮東橋 在陽春門外石板爲橋明隆慶四年造 洋洋橋 洋籌橋 知縣朱國源修 下滌溪橋 在城東十五里許		清雍正7年 (1729)	圖像 + 文本	添加	
5	雍正 漆 縣志十卷卷首一卷：10 / (清) 朱國源修；(清) 朱廷琦纂	有懲蓋所謂大者已盡而凡細事弗之遺可以觀政矣是故自斯橋之設也三魁有橋泗溪有橋山瀾幽僻之地莫不有橋四方之		清雍正7年 (1729)	圖像 + 文本	添加	

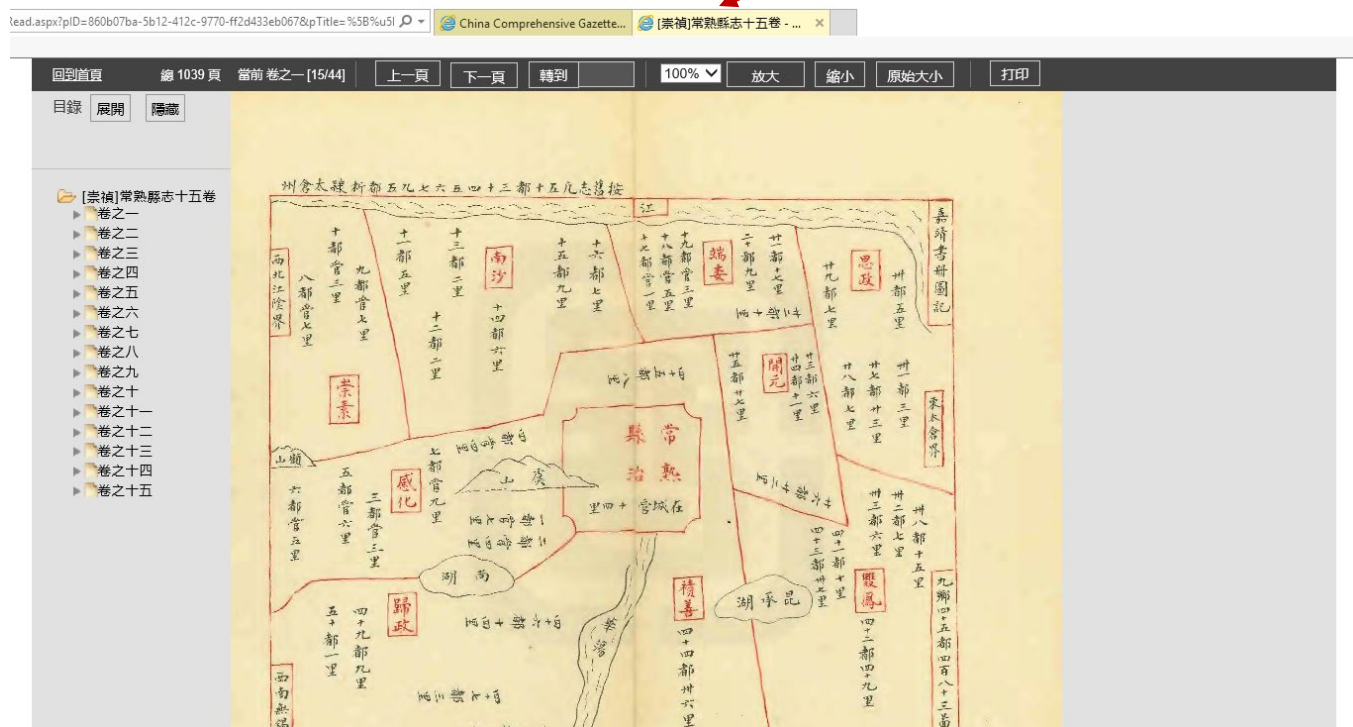
回答任務 2：我們無法通過快速檢索獲得這些結果。如果使用者有多個關鍵字，並且想要一次搜索多個欄位，則可以使用高級檢索。

圖書介面

要在檢索結果中查看圖書，請點擊格式，選擇要閱讀的圖書。

93 條記錄- 文本和高級檢索不能排序							
#	書名著者	摘要	版本類型	版本	格式	我的書架	
1	雍正 漆 縣志十卷卷首一卷：10 / (清) 朱國源修；(清) 朱廷琦纂	歙州橋 葉瑞洋橋 石墩橋 俱五都一 西坑橋 錦溪橋 南溪橋 溪東橋 明隆慶庚午知縣王克家建 北溪橋		清雍正7年 (1729)	圖像 + 文本	添加	
2	雍正 漆 縣志十卷卷首一卷：10 / (清) 朱國源修；(清) 朱廷琦纂	在八都 鳳翔古鎮 在仙居橋內		清雍正7年 (1729)	圖像 + 文本	添加	
3	[光緒 漆 分疆錄十二卷卷首一卷：13 / (清) 林鶴纂修；(清) 林用霖續纂修	橋一邑紳陶一廷範建一迴瀾橋一在一都地村百念渡光緒年間...里人陶鴻年鶴年承祖父遺命一 一重建...有記一藥	羅陽林氏望山堂	清光緒4年 (1878)	圖像 + 文本	添加	
4	雍正 漆 縣志十卷卷首一卷：10 / (清) 朱國源修；(清) 朱廷琦纂	鎮東橋 在陽春門外石板爲橋明隆慶四年造 洋洋橋 洋籌橋 知縣朱國源修 下滌溪橋 在城東十五里許		清雍正7年 (1729)	圖像 + 文本	添加	
5	雍正 漆 縣志十卷卷首一卷：10 / (清) 朱國源修；(清) 朱廷琦纂	有懲蓋所謂大者已盡而凡細事弗之遺可以觀政矣是故自斯橋之設也三魁有橋泗溪有橋山瀾幽僻之地莫不有橋四方之		清雍正7年 (1729)	圖像 + 文本	添加	

點擊圖像或圖像+文本（如何複製文本在下一頁），您將被引導到該書的目錄介面。您的流覽器將打開一個新視窗，顯示該圖書的目錄。在流覽器中打開此新選項卡時，第一個選項卡將在檢索結果螢幕上保持打開狀態。



提示：還有另外一種方法打開圖書目錄介面。點擊圖書的書名，將顯示圖書的中繼資料資訊，在中繼資料介面上點擊閱讀按鈕，可打開圖書的目錄介面。這在後面的中繼資料介面部分將進一步詳細說明。

介面功能概述

使用頂部的**工具列**，您可以返回到主頁，查看當前視圖中顯示的頁碼，切換頁面，放大查看高解析度的內容或縮小，以及列印其他任務。

從圖像+文字檔複製或粘貼文本

當顯示文本時（格式為**圖像+文本**，可參考上一頁說明），可以點擊文本進行複製。要複製文本，只需用滑鼠點擊文本以突出顯示該部分，然後在鍵盤上選擇 Ctrl+ C，按 Ctrl +V 可將文本粘貼到 Word 或其他文檔裡。

將文本粘貼到 Word 中的示意圖請見下一頁，這樣您就可以選擇將文本讀取，複製和粘貼到其他文檔中了。

The screenshot shows a digital gazetteer interface with a top navigation bar containing options like '回到首頁', '總 473 頁', '當前 卷之一 [9/124]', '上一頁', '下一頁', '轉到', '100%', '放大', '縮小', '原始大小', and '打印'. The main content area displays a page from a gazetteer with vertical Chinese text. A red arrow points from the text in the gazetteer to a Word document window below it. The Word document window shows the text copied from the gazetteer, including the title '官簿書之餘誰復留心邑志如朱君者能以文章飾吏治攷古傳後勒成鉅典亦可謂難矣余閱此志為泰人喜而竊嘆朱君之為功于泰邑洵非淺鮮更可與王涂二君後先並傳云是為序' and the author '復傳撰'.

圖書目錄

查看圖 5 中的第一個子資料夾（“卷之一” [volume 1]）。

回到首頁 總 473 頁 當前 卷之一 [111/124] 前一頁 下一頁 轉到 100% 放大 縮小 原始大小 打印

目錄 展開 隱藏

[雍正]泰順縣志十卷卷
目
卷之一
卷之二
卷之三
卷之四
卷之五
卷之六
卷之七
卷之八
卷之九
卷之十

戩州橋	葉瑞洋橋	石墩橋	俱五都	西坑橋	錦溪橋	俱六都	南溪橋	武洋上橋	俱七都
葉瑞洋橋	石墩橋	俱五都	西坑橋	錦溪橋	俱六都	南溪橋	武洋上橋	俱七都	
石墩橋	俱五都	西坑橋	錦溪橋	俱六都	南溪橋	武洋上橋	俱七都		
西坑橋	錦溪橋	俱六都	南溪橋	武洋上橋	俱七都				
錦溪橋	俱六都	南溪橋	武洋上橋	俱七都					
南溪橋	武洋上橋	俱七都							
溪東橋									
明隆慶庚午知縣王克家建									
北溪橋									
泰順縣志卷一 洋梁									
毛洋橋									
謝坑橋	俱六都								
武洋上橋									
武洋下橋									
大藏橋	在四都雍正七年知縣朱國源捐修								
坑源橋									
東下橋	俱七都								
雅陽橋									
茗溪橋									

戩州橋
慶州橋
葉瑞洋橋
石墩橋
俱五都
西坑橋
錦溪橋
俱六都
南溪橋
武洋上橋
俱七都
東下橋
武洋上橋
俱七都

點擊每一卷的標題，網頁中間將顯示這一卷的第一頁內容。使用此功能可以隨意跳轉到該方志的其他卷。

提示：如果您想閱讀當前內容的上一頁或下一頁，或者轉到此卷中的某個頁面，請使用網頁頂部的相應按鈕。當您按一下目錄時，它將僅轉到每一卷的第一頁，您將無法通過按一下流覽器上的“返回”按鈕返回當前內容。

我的書架

通過機構訂閱的讀者在授權的 IP 範圍內，可以在**我的書架**保存選定的方志，後期可直接訪問參考。該功能方便讓研究人員通過個性化訪問來跟蹤之前選定的方志

註冊

如果您想使用資料庫中的“我的書架”功能，則需要通過已訂閱的機構 IP 位址訪問資料庫，然後點擊網站右上角的“註冊”連結填寫您的個人資料。



註冊

標有星號 (*) 的字段是必需的。

郵箱*
密碼*
確認密碼*
全名*
公司名稱
電話號碼
地址
郵政編碼

註冊

填寫完成表格以後，下次使用您的用戶名（電子郵件）和密碼便可訪問**我的書架**。

登錄

註冊後，點擊螢幕右上角的登錄，然後輸入您的用戶名和密碼訪問資料庫“我的書架”功能。



© 2018 East View Information Services

登錄後您可以通過右上角的連結對您的帳號進行更改，或者選擇退出登錄完成會話。



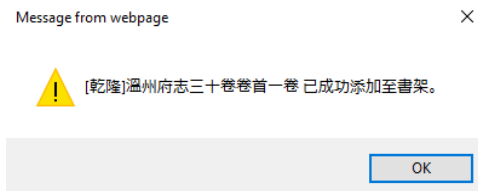
要訪問我的書架，您還是需要通過授權的 IP 網路訪問資料庫。請點擊登錄連結並輸入您在註冊時提供的電子郵件和密碼。登錄後，會在右上角看到您的個人資訊以及 IP 位址。您現在也可以在主功能表中看到我的書架連結。

我的書架上的書可以自行添加或刪除。進入圖書目錄介面，從我的書架一欄下點擊添加按鈕，把圖書添加至您的書架。

分類 1105 條記錄- 文本和高級檢索不能排序

#	本書/著者	摘要	版本類型	版本	格式	我的書架
1	[乾隆]溫州府志三十卷卷首一卷 / (清)李琬修; (清)齊召南, (清)汪沆纂	建置記,《泰順縣志》教、諭、能、相、撰、增、城、記、《泰順縣志》	新建城垣記,《泰順縣志》	志、永、嘉、葉、式	清同治4年 (1865)	圖像+文字 添加
2	[雍正]泰順縣志十卷卷首一卷 / (清)朱國源修; (清)朱廷琦纂	崇雍正七年己酉孟冬月之吉 文林獻知泰順縣事加一級上海朱 國源丹臺			清雍正7年 (1729)	圖像+文字 添加
3	[光緒]處州府志三十卷卷首一卷卷末一卷 / (清)潘紹齡修; (清)周榮椿等纂	銅龍首關可遏泰順青田之衝青草益足以蔽壽甯 雙港之寇,崇貞-志-滿流阻險 臺峯拖天青田上游雲關 門戶,縣			清光緒3年 (1877)	圖像+文字 添加
4	[雍正]重修浙江通志二百八十卷卷首三卷 / (清)李衛等修; (清)沈翼機, (清)傅王露等纂	永嘉密-印寺, 泰順縣, 唐進士陶器墓 《泰順縣志》在西陽陶家 塢墓字遺於 婺州人長慶辛	浙江書局		清光緒25年 (1899)	圖像+文字 添加
5	[雍正]重修浙江通志二百八十卷卷首二卷 / (清)李衛等修; (清)沈翼機, (清)傅王露等纂	豐院記,《南雁舊志》刑部-台書周坦撰, 建置記,《泰順縣志》教、諭、能、相、撰、新建城垣記,《泰順縣志》	浙江書局		清光緒25年 (1899)	圖像+文字 添加
6	[雍正]重修浙江通志二百八十卷卷首二卷 / (清)李衛等修; (清)沈翼機, (清)傅王露等纂	安縣,《林學濟沙亭記》瓊邑城臨江游南達平陽西抵泰順遠 連閩越 《舊浙江通志》左編文峰後環樓臺	浙江書局		清光緒25年 (1899)	圖像+文字 添加

如果您已登錄，將會跳出一個小視窗確認該書已成功添加至您的書架。



如要查看您選的圖書，可以在首頁或圖書目錄介面，點擊我的書架按鈕，就可以查看先前保存的書了。

#	本書/著者	版本類型	版本	格式	我的書架
1	吳縣城區附刊：1 / 壽增祥撰	鉛印本	民國20年(1931)	圖像	添加
2	[寶慶]會稽續志八卷：8 / (宋)張湜纂修	影印本	民國15年(1926)	圖像+文字	添加
3	[寶慶]四明志二十一卷：21 / (宋)胡矩修; (宋)方萬里, (宋)羅浚等纂	刻本	1950	圖像	添加
4	[寶慶]四明志二十一卷：21 / (宋)胡矩修; (宋)方萬里, (宋)羅浚等纂修	抄本	清	圖像	添加

查看所有保存的圖書。

您的書架收藏了 9 本書

#	本書/著者	版本類型	時期/朝代	格式	日期	刪除
1	[乾隆]溫州府志三十卷卷首一卷.31\ (清)李琬修; (清)齊召南, (清)汪沅纂	刻本	清同治4年(1865)	Image+Text (圖像+全文)	7/13/2018 9:09:17 AM	Remove 刪除
2	[寶慶]四明志二十一卷.21\ (宋)胡矩修; (宋)方萬里, (宋)羅浚等纂修	抄本	清	Image (圖像+全文)	7/13/2018 9:13:44 AM	Remove 刪除
3	[寶慶]四明志二十一卷.21\ (宋)胡矩修; (宋)方萬里, (宋)羅浚等纂	刻本	1950	Image (圖像+全文)	7/13/2018 9:13:44 AM	Remove 刪除
4	[崇禎]常熟縣志十五卷.15\ (明)龔立本纂修	抄本	民國5年(1916)	Image+Text (圖像+全文)	7/13/2018 9:13:48 AM	Remove 刪除
5	[崇禎]廣昌縣志 1\ (明)劉世治修; (明)趙文耀纂	刻本	明崇禎3年(1630)	Image (圖像+全文)	7/13/2018 9:13:51 AM	Remove 刪除
6	吳縣城區附刊.1\葛增祥撰	鉛印本	民國20年(1931)	Image (圖像+全文)	7/13/2018 9:13:55 AM	Remove 刪除
7	[崇禎]醴泉縣志六卷卷首一卷.5\ (明)■好善纂修	刻本	清初	Image+Text (圖像+全文)	7/13/2018 9:14:10 AM	Remove 刪除
8	[崇禎]晉城縣志十六卷.16\ (明)宋祖法等修; [明]葉承宗等纂	刻本	明崇禎13年(1640)	Image+Text (圖像+全文)	7/13/2018 9:14:12 AM	Remove 刪除
9	[崇禎]福安縣志九卷卷首一卷.10\ (明)巫二祝修; (明)黃啟仕纂	刻版重修本	清康熙20年(1681)	Image (圖像+全文)	7/13/2018 9:14:14 AM	Remove 刪除

要移除一項，點擊這一行最後的**刪除**按鈕

請注意：只有方志的書名會保存在“我的書架”中。如果您想保存一本書並且想以後參考某一頁、某一卷或者某一個圖，記得記錄一下頁碼或者卷目數。不能直接添加具體的某一頁或者圖像，儘管您可能從檢索結果頁面進行了添加。

如還有其他問題，請聯繫我們 online@eastview.com 以獲得更多支持。

中繼資料介面

要查看圖書的中繼資料，請返回檢索頁面找到感興趣的方志，在書名/著者一欄，把滑鼠放到那本圖書並點擊查看。



The screenshot shows a search results page with a table of gazetteers. A red circle highlights the first entry, and a red arrow points from it to a detailed record below. The detailed record includes fields for title, version type, date, classification number, and category, with a '閱讀' (Read) button circled in red.

分類	6582 條記錄	#	書名/著者	版本類型	版本	格式	我的書架
地志庫		1	吳縣城區附刊：1 / 喬增祥撰	鉛印本	民國20年(1931)	圖像	添加
地理學		2	[隋] 薛稷撰 八卷：8 / (宋) 張暎等修	影印本	民國15年(1926)	圖像+文本	添加
通論		3	[隋] 四明志二十一卷：21 / (宋) 胡矩修；(宋) 方蕙里；(宋) 羅浚等纂	刻本	1950	圖像	添加
地圖學		4	[隋] 四明志二十一卷：21 / (宋) 胡矩修；(宋) 方蕙里；(宋) 羅浚等纂	抄本	清	圖像	添加
辭典		5	[清] 清昌乘：1 / (宋) 佚名纂修；(清) 文廷式輯	刻本	清光緒33年(1907)	圖像	添加
期刊		6	[朝鮮] 國志：1 / (清) 佚名撰	抄本	民國間	圖像	添加

書名和著者:	吳縣城區附刊：1 / 喬增祥撰
版本類型:	鉛印本
朝代/時期:	民國20年(1931)
分類號:	地220.177/942
類別:	江蘇

[閱讀](#)

點擊下麵的閱讀按鈕訪問該書的目錄介面。

術語的一般定義

參考上面的截圖，中繼資料相關的術語定義如下：

書名/著者- 此列包括方志的題名和相關負責人。方志的標題裡通常會包含時間段（朝代或民國時期），用括弧表示，並標識卷目數。著者則會列出方志出版過程中涉及到的個人或團體，通常包括編者和編輯團隊中的其他人員。

摘要 - 此列包含全文的摘要，其中包括檢索的關鍵字。

格式 - 這一欄會標明內容的格式是圖像，還是圖像加文本。

版本類型 - 資料庫採用的原版本的製作方法，例如抄本或刻本。

版本 - 這是資料庫所採用的方志版本資訊。

其他有用的資源

關於繁體中文書目術語的幾點思考

<http://scholarsarchive.byu.edu/cgi/viewcontent.cgi?article=1733&context=jeal>

中文善本書機讀目錄編目規則

http://www.eastasianlib.org/ctp/webinars/ChineseRareBook/CRBP_guidelines.pdf

仍有其他問題？如需更多幫助，請通過 online@eastview.com 與我們聯繫。